



# รายงานสถานการณ์ภัยแล้งและภัยพิบัติ ฉบับที่ 77

ประจำวันที่ 19 พฤษภาคม 2560

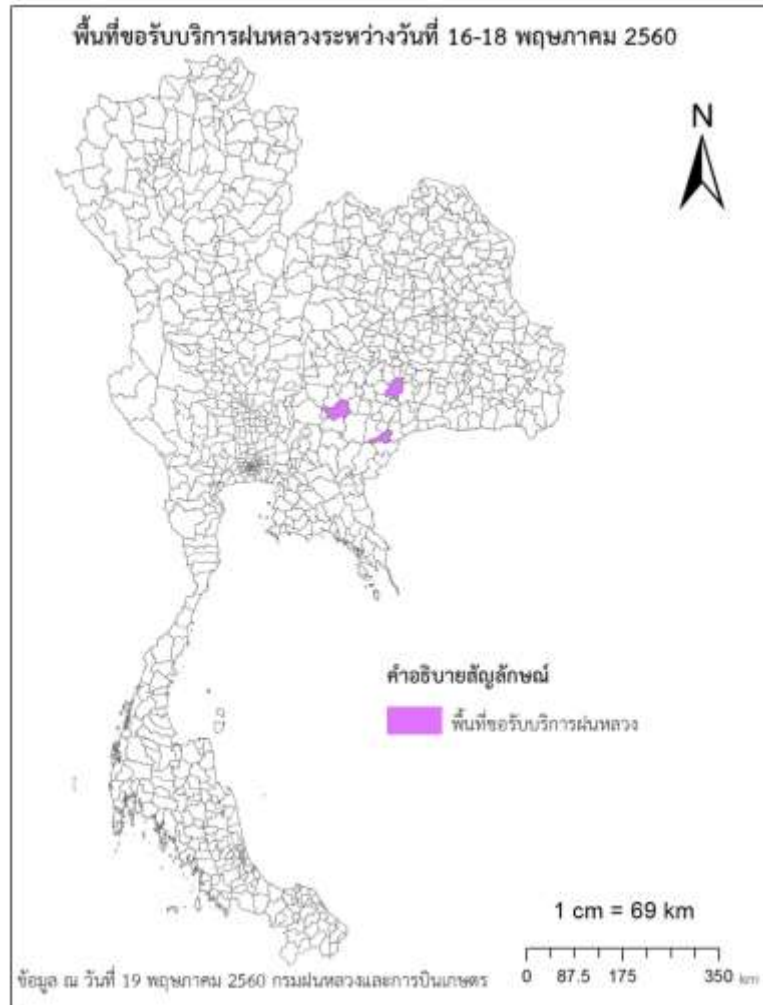
และผลการปฏิบัติการฝนหลวงประจำวันที่ 18 พฤษภาคม 2560

กลุ่มวิชาการปฏิบัติการฝนหลวง กองปฏิบัติการฝนหลวงกรมฝนหลวงและการบินเกษตร

royalrainmaking\_academic@hotmail.com

## ๑ การคาดหมายพื้นที่ประสบภัยแล้ง

จังหวัดที่ได้รับผลกระทบภัยแล้งตามรายงานของกรมป้องกันและบรรเทาสาธารณภัย (ปภ.) ณ วันที่ 14 พฤษภาคม 2560 (เวลา 18.00 น.) จังหวัดสระแก้วได้ประกาศสิ้นสุดสถานการณ์ภัยพิบัติ (ภัยแล้ง) ณ วันที่ 21 เมษายน 2560 ปัจจุบันไม่มีจังหวัดที่ประกาศเขตการให้ความช่วยเหลือผู้ประสบภัยพิบัติ (ภัยแล้ง)



## ๑ พื้นที่ขอรับบริการฝนหลวง (ระหว่างวันที่ 16-18 พฤษภาคม 2560)

ภาค	รายชื่อจังหวัด (อำเภอ) ที่มีผู้ขอรับบริการ	การขอรับบริการฝนหลวง (ครั้ง)
เหนือ	ไม่มีการขอรับบริการ	-
กลาง	ไม่มีการขอรับบริการ	-
ตะวันออกเฉียงเหนือ	นครราชสีมา(ปักธงชัย), บุรีรัมย์(ลำปลายมาศ โนนดินแดง)	3
ตะวันออก	ไม่มีการขอรับบริการ	-
ใต้	ไม่มีการขอรับบริการ	-
รวม	2 จังหวัด (3 อำเภอ)	3

๑ สถานการณ์ภาวะหมอกควันในพื้นที่ภาคเหนือ

ตารางค่า PM<sub>10</sub>ในพื้นที่ภาคเหนือ (ณ เวลา 09.00 น.) 5 วันที่ผ่านมา มีค่าดังนี้

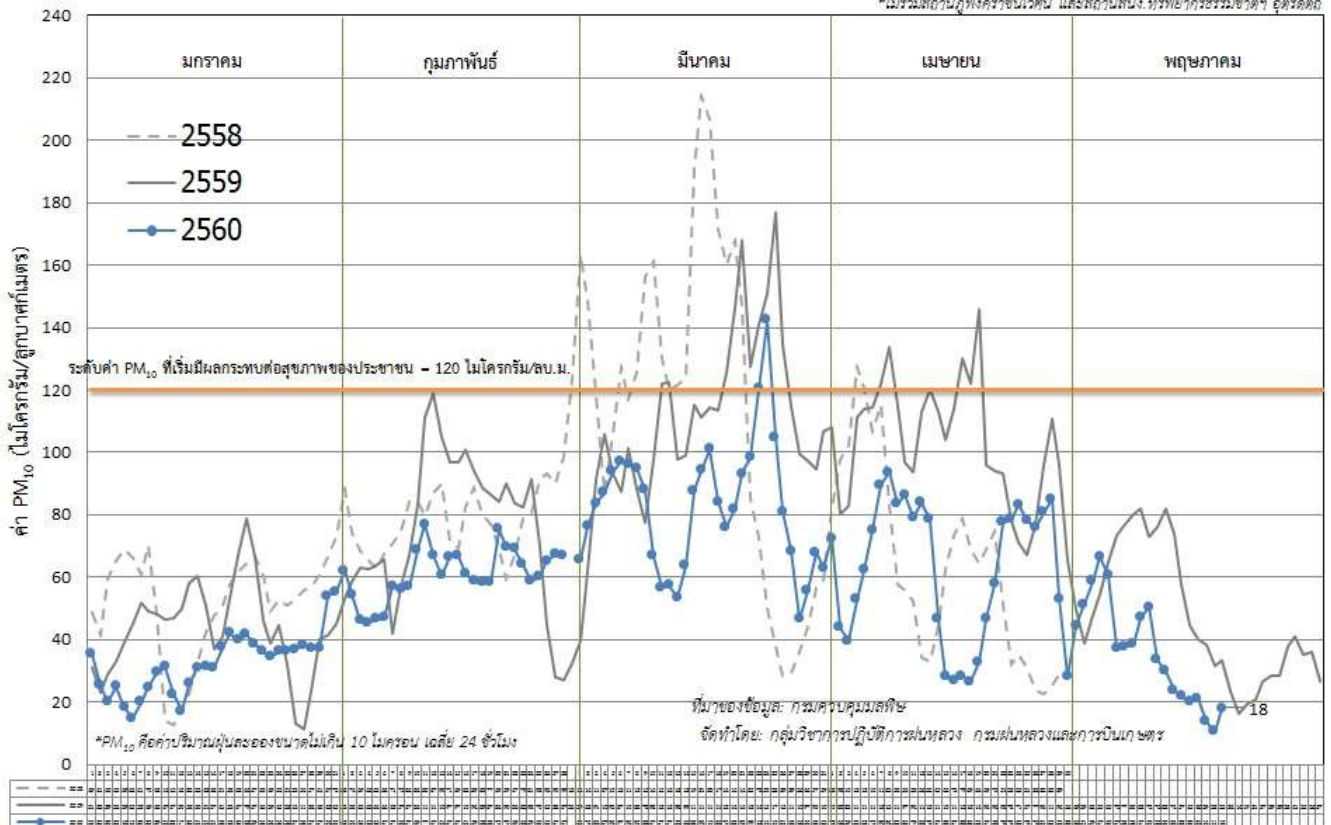
จังหวัด	ชื่อสถานี	ค่า PM <sub>10</sub> <sup>1</sup>					คุณภาพอากาศ
		15 พ.ค.	16 พ.ค.	17 พ.ค.	18 พ.ค.	19 พ.ค.	
จ.เชียงราย	ต.เวียง อ.เมือง	20	18	9	5	12	คุณภาพดี
	ต.เวียงพางคำ อ.แม่สาย	28	36	N/A	N/A	21	คุณภาพดี
จ.เชียงใหม่	ต.ช่างเผือก อ.เมือง	10	14	12	N/A	9	คุณภาพดี
	ต.ศรีภูมิ อ.เมือง	19	30	N/A	N/A	31	คุณภาพดี
	ต.สุเทพ อ.เมือง* (Mobile)	N/A	23	N/A	18	22	คุณภาพดี
	ต.ช่างเคิ่ง อ.แม่แจ่ม (Mobile)	14	18	N/A	9	19	คุณภาพดี
จ.ลำปาง	ต.พระบาท อ.เมือง	19	20	10	8	12	คุณภาพดี
	ต.สบป่าด อ.แม่เมาะ	N/A	N/A	21	11	15	คุณภาพดี
	ต.บ้านดง อ.แม่เมาะ	26	20	12	11	16	คุณภาพดี
	ต.แม่เมาะ อ.แม่เมาะ	24	19	26	N/A	19	คุณภาพดี
จ.ลำพูน	ต.ในเมือง อ.เมือง	14	18	11	N/A	11	คุณภาพดี
จ.แม่ฮ่องสอน	ต.จองคำ อ.เมือง	13	13	17	13	26	คุณภาพดี
จ.น่าน	ต.ในเวียง อ.เมือง	27	22	11	15	18	คุณภาพดี
	ต.ห้วยโก๋น อ.เฉลิมพระเกียรติ	24	25	15	15	19	คุณภาพดี
จ.แพร่	ต.นาจักร อ.เมือง	19	14	8	5	12	คุณภาพดี
จ.พะเยา	ต.เวียง อ.เมือง	17	17	6	4	11	คุณภาพดี
จ.ตาก	ต.แม่ปะ อ.แม่สอด	24	20	19	13	31	คุณภาพดี

ที่มา: กรมควบคุมมลพิษ, หมายเหตุ N/A : ไม่มีข้อมูล

๑ กราฟแสดงแนวโน้มค่า PM<sub>10</sub>ในภาคเหนือ ตั้งแต่วันที่ 1 มกราคม – 19 พฤษภาคม 2560

ค่า PM<sub>10</sub> เฉลี่ย 17\* สถานี ในภาคเหนือ ช่วง มกราคม - พฤษภาคม ปี 2560 เทียบกับ ปี 2558, 2559

\*ไม่รวมสถานีภูเก็ทิงคราชนิเวศน์ และสถานีสนง.บริหารการจราจรชาติฯ อุดรดิตต์



<sup>1</sup>P<sub>10</sub> คือ ปริมาณฝุ่นละอองขนาดไม่เกิน 10 ไมครอน มาตรฐานค่าเฉลี่ย 24 ชั่วโมง ต้องไม่เกิน 120 ไมโครกรัมต่อลูกบาศก์เมตร

๑ สถานการณ์ปริมาณน้ำเก็บกักในอ่างเก็บน้ำที่สำคัญ

	ความจุของ อ่างที่ รนก. <sup>2</sup> (ล้าน ลบ.ม.)	ปริมาณน้ำในอ่างฯ (%)				ปริมาตรน้ำ ไหลลงอ่างฯ (ล้าน ม <sup>3</sup> )	ปริมาตรน้ำ ไหลลงอ่างฯ สะสม <sup>3</sup> (ล้าน ม <sup>3</sup> )	ระดับน้ำ
		15 พ.ค.	16 พ.ค.	17 พ.ค.	18 พ.ค.	18 พ.ค.		
<b>ภาคเหนือ</b>						<b>74.75</b>	<b>1017.59</b>	
- ภูมิพล(ตาก)	13,462	41	41	41	41	25.67	199.44	ต่ำกว่า 50%
- สิริกิติ์(อุตรดิตถ์)	9,510	49	49	48	49	27.81	552.02	ต่ำกว่า 50%
- แม่จัด(เชียงใหม่)	265	30	29	30	30	0.80	8.17	ต่ำกว่า 40%
- แม่กวง(เชียงใหม่)	263	13	13	13	14	1.14	22.00	ต่ำกว่า 20%
- กิวลม(ลำปาง)	106	55	56	57	61	4.05	133.25	-
- กิวคอง(ลำปาง)	170	57	57	57	59	3.26	21.67	-
- แควน้อย(พิษณุโลก)	939	27	27	28	29	12.02	81.04	ต่ำกว่า 30%
<b>ภาคตะวันออกเฉียงเหนือ</b>						<b>43.14</b>	<b>404.68</b>	
- ห้วยหลวง(อุดรธานี)	135	41	41	42	42	0.95	5.29	ต่ำกว่า 50%
- น้ำอูน(สกลนคร)	520	37	38	39	40	4.61	31.04	ต่ำกว่า 50%
- น้ำพุง(สกลนคร)	166	34	36	36	36	0.06	13.44	ต่ำกว่า 40%
- จุฬารักษ์(ชัยภูมิ)	164	50	50	50	51	2.65	15.65	-
- อุบลรัตน์(ขอนแก่น)	2,431	44	44	44	45	16.54	175.47	ต่ำกว่า 50%
- ลำปาว(กาฬสินธุ์)	1,980	26	27	27	28	17.36	118.20	ต่ำกว่า 30%
- ลำตะคอง(นครราชสีมา)	314	22	22	22	22	0.17	8.95	ต่ำกว่า 30%
- ลำพระเพลิง(นครราชสีมา)	110	42	43	42	42	0.55	17.02	ต่ำกว่า 50%
- มูลบน(นครราชสีมา)	141	41	41	41	41	0.12	8.06	ต่ำกว่า 50%
- ลำแซะ(นครราชสีมา)	275	28	28	28	28	0.08	5.60	ต่ำกว่า 30%
- ลำนางรอง(บุรีรัมย์)	121	49	49	49	50	0.00	5.96	-
- ลำปลายมาศ(นครราชสีมา)	98	48	48	ไม่มีข้อมูล	48	0.05	-	ต่ำกว่า 50%
<b>ภาคกลาง</b>						<b>36.32</b>	<b>811.23</b>	
- ป่าสักฯ(ลพบุรี)	960	21	21	21	20	0.00	165.68	ต่ำกว่า 30%
- ทับเสลา(อุทัยธานี)	160	52	53	53	53	0.25	3.88	-
- กระเสียว(สุพรรณบุรี)	240	52	53	54	54	1.76	40.73	-
- ศรีนครินทร์(กาญจนบุรี)	17,745	71	71	71	71	17.24	380.58	-
- วชิราลงกรณ์(กาญจนบุรี)	8,860	46	46	46	46	17.07	220.36	ต่ำกว่า 50%
<b>ภาคตะวันออก</b>						<b>8.72</b>	<b>87.04</b>	
- ชุนด่านฯ(นครนายก)	224	23	22	22	22	0.09	3.00	ต่ำกว่า 30%
- คลองสีียด(ฉะเชิงเทรา)	420	18	18	18	18	0.38	6.11	ต่ำกว่า 20%
- บางพระ(ชลบุรี)	117	57	57	57	58	1.51	17.39	-
- ทองปลาน้ำไหล(ระยอง)	164	60	60	60	61	2.00	39.20	-
- ประแสร์(ระยอง)	248	32	32	32	33	3.20	21.34	ต่ำกว่า 40%
- พระปรัง(สระแก้ว)	97	31	31	ไม่มีข้อมูล	31	0.00	-	ต่ำกว่า 40%
- ดอกทราย(ระยอง)	71	57	57	ไม่มีข้อมูล	60	1.52	-	-
- คลองพระพุทธรูป(จันทบุรี)	70	69	69	ไม่มีข้อมูล	67	0.02	-	-

<sup>2</sup>รนก. = ระดับน้ำเก็บกัก, ที่มา: กรมชลประทาน  
ปริมาณน้ำไหลลงอ่างสะสมตั้งแต่วันที่ 1 มกราคม 2560 ถึงปัจจุบัน

	ความจุของ อ่างที่ รนก. <sup>2</sup> (ล้าน ลบ.ม.)	ปริมาณน้ำในอ่างฯ (%)				ปริมาณน้ำ ไหลลงอ่างฯ (ล้าน m <sup>3</sup> )	ปริมาณน้ำ ไหลลงอ่างฯ สะสม <sup>3</sup> (ล้าน m <sup>3</sup> )	ระดับน้ำ
		15 พ.ค.	16 พ.ค.	17 พ.ค.	18 พ.ค.	18 พ.ค.		
ภาคใต้						16.86	1569.47	
- แก่งกระจาน(เพชรบุรี)	710	41	41	41	41	0.73	97.25	ต่ำกว่า 50%
- ปรามบุรี(ประจวบคีรีขันธ์)	347	44	44	44	44	0.41	75.01	ต่ำกว่า 50%
- รัชชประภา(สุราษฎร์ธานี)	5,639	77	77	76	76	11.04	530.46	-
- บางยาง(ยะลา)	1,454	79	78	78	78	4.68	866.75	-

รณก. = ระดับน้ำเก็บกัก ที่มา: กรมชลประทาน

ปริมาณน้ำไหลลงอ่างสะสมตั้งแต่วันที่ 1 มกราคม 2560 ถึงปัจจุบัน

## การพยากรณ์อากาศและสภาพอากาศประจำวัน

### ๑ ลักษณะอากาศทั่วไปและการพยากรณ์อากาศ ประจำวันที่ 19 พฤษภาคม 2560 (เวลา 06.00 น.)

ลักษณะอากาศทั่วไป	
<p>พยากรณ์อากาศ 24 ชั่วโมงข้างหน้า ภาคเหนือ และภาคกลางมีฝนลดน้อยลง แต่ในภาคตะวันออกเฉียงเหนือ และภาคตะวันออกยังคงมีฝนตกหนักบางพื้นที่ สำหรับภาคใต้ยังคงมีฝนตกต่อเนื่อง ขอให้ประชาชนบริเวณดังกล่าวระวังอันตรายจากฝนที่ตกสะสม อาจทำให้เกิดน้ำท่วมฉับพลัน และน้ำป่าไหลหลากที่จะเกิดขึ้นในระยะนี้</p> <p>ลักษณะสำคัญทางอุตุนิยมวิทยา หย่อมความกดอากาศต่ำกำลังอ่อนยังคงปกคลุมบริเวณภาคตะวันออกเฉียงเหนือตอนบนของประเทศไทย และประเทศลาว ประกอบกับมรสุมตะวันตกเฉียงใต้กำลังปานกลางพัดปกคลุมทะเลอันดามันและภาคใต้ ลักษณะเช่นนี้ทำให้บริเวณภาคเหนือ และภาคกลางมีฝนลดน้อยลง และมีฝนตกหนักบางพื้นที่ในภาคตะวันออกเฉียงเหนือ และภาคตะวันออก</p>	
การพยากรณ์อากาศรายภาค	
ภาคเหนือ	มีเมฆเป็นส่วนมาก กับมีฝนฟ้าคะนอง ร้อยละ 60 ของพื้นที่ ส่วนมากบริเวณจังหวัดตาก กำแพงเพชร สุโขทัย พิษณุโลก และเพชรบูรณ์ อุณหภูมิต่ำสุด 20-24 องศาเซลเซียส อุณหภูมิสูงสุด 30-37 องศาเซลเซียส ลมตะวันตกเฉียงใต้ ความเร็ว 10-25 กม./ชม.
ภาคกลาง	มีเมฆเป็นส่วนมาก กับมีฝนฟ้าคะนอง ร้อยละ 60 ของพื้นที่ ส่วนมากบริเวณจังหวัดกาญจนบุรี ราชบุรี สระบุรี และลพบุรี อุณหภูมิต่ำสุด 24-26 องศาเซลเซียส อุณหภูมิสูงสุด 33-36 องศาเซลเซียส ลมตะวันตกเฉียงใต้ ความเร็ว 10-30 กม./ชม.
ภาค ต.อ.เฉียงเหนือ	มีเมฆมาก กับมีฝนฟ้าคะนอง ร้อยละ 70 ของพื้นที่ และมีฝนตกหนักบางแห่ง ส่วนมากบริเวณจังหวัดหนองคาย บึงกาฬ สกลนคร นครพนม และมุกดาหาร อุณหภูมิต่ำสุด 22-25 องศาเซลเซียส อุณหภูมิสูงสุด 30-34 องศาเซลเซียส ลมตะวันตกเฉียงใต้ ความเร็ว 10-30 กม./ชม.
ภาคตะวันออก	มีเมฆมาก กับมีฝนฟ้าคะนอง ร้อยละ 70 ของพื้นที่ และมีฝนตกหนักบางแห่ง ส่วนมากบริเวณจังหวัดชลบุรี ระยอง จันทบุรี และตราด อุณหภูมิต่ำสุด 24-28 องศาเซลเซียส อุณหภูมิสูงสุด 30-35 องศาเซลเซียส ลมตะวันตกเฉียงใต้ ความเร็ว 15-35 กม./ชม. ทะเลมีคลื่นสูง 1-2 เมตร บริเวณที่มีฝนฟ้าคะนองคลื่นสูงมากกว่า 2 เมตร
ภาคใต้ฝั่งตะวันออก	มีเมฆเป็นส่วนมาก กับมีฝนฟ้าคะนอง ร้อยละ 60 ของพื้นที่ ส่วนมากบริเวณจังหวัดประจวบคีรีขันธ์ ชุมพร สุราษฎร์ธานี นครศรีธรรมราช พัทลุง และสงขลา อุณหภูมิต่ำสุด 24-27 องศาเซลเซียส อุณหภูมิสูงสุด 32-34 องศาเซลเซียส ลมตะวันตกเฉียงใต้ ความเร็ว 15-35 กม./ชม. ทะเลมีคลื่นสูงประมาณ 1 เมตร ห่างฝั่งคลื่นสูง 1-2 เมตร
ภาคใต้ฝั่งตะวันตก	มีเมฆมาก กับมีฝนฟ้าคะนอง ร้อยละ 70 ของพื้นที่ และมีฝนตกหนักบางแห่ง ส่วนมากบริเวณจังหวัดระนอง พังงา ภูเก็ต และกระบี่ อุณหภูมิต่ำสุด 22-26 องศาเซลเซียส อุณหภูมิสูงสุด 30-33 องศาเซลเซียส ลมตะวันตกเฉียงใต้ ความเร็ว 20-35 กม./ชม. ทะเลมีคลื่นสูงประมาณ 2 เมตร บริเวณที่มีฝนฟ้าคะนองคลื่นสูงมากกว่า 2 เมตร

ที่มา: กรมอุตุนิยมวิทยา

### ๑ ข้อมูลความชื้นจากการตรวจอากาศชั้นบน (Sounding) ระยะความสูง 5,000 - 10,000 ฟุต

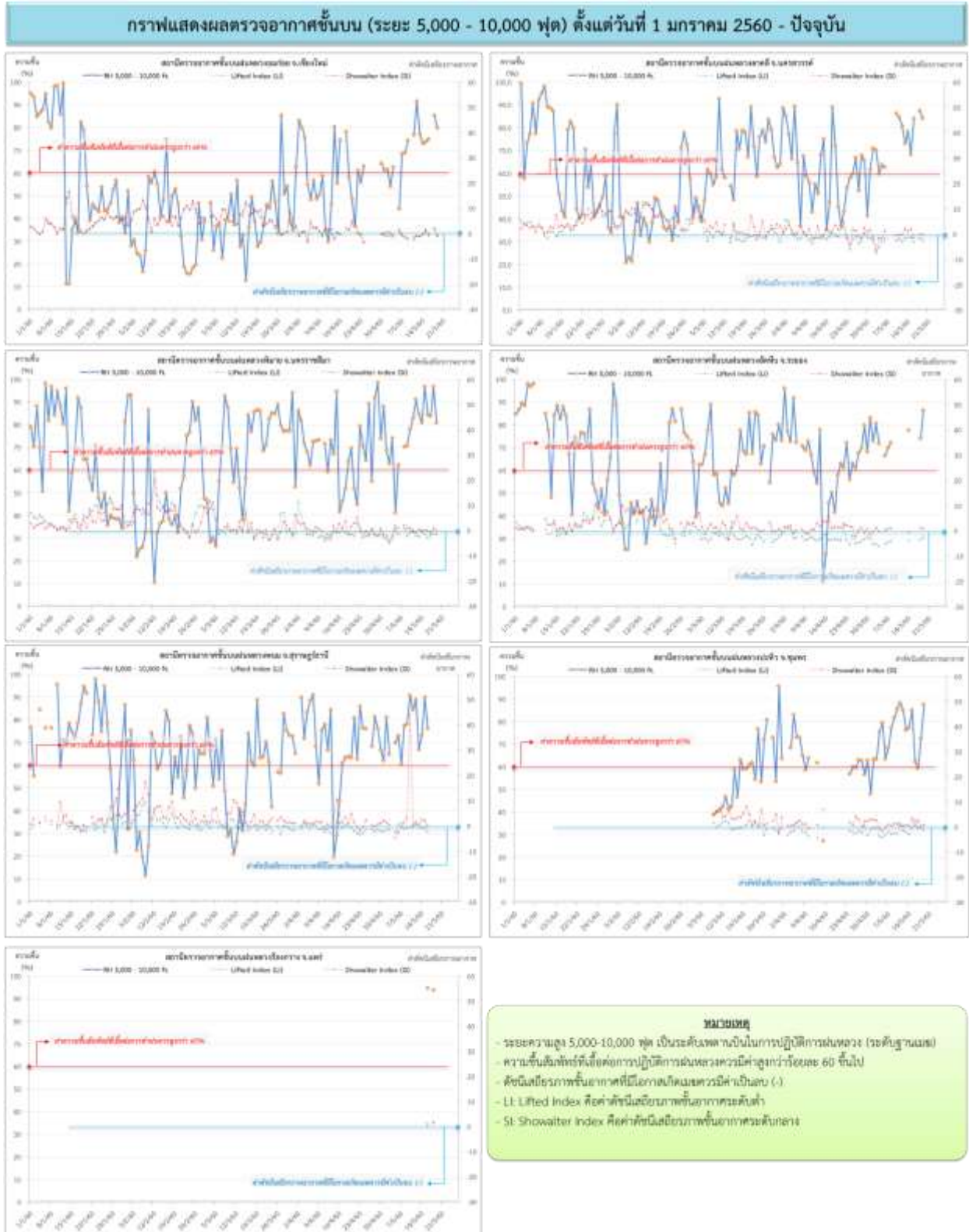
ภาค	สถานีตรวจอากาศ	ความชื้นสัมพัทธ์ (%)					เสถียรภาพ อากาศ
		15 พ.ค.	16 พ.ค.	17 พ.ค.	18 พ.ค.	19 พ.ค.	
ภาคเหนือ	สถานีเรดาร์ฝนหลวงอมก๋อย	73.6	74.9	-	85.2	79.8	ไม่เสถียรภาพ
	สถานีตรวจอากาศเคลื่อนที่ร่องกวาง	-	94.6	-	93.6	-	ไม่มีข้อมูล
ภาคกลาง	สถานีเรดาร์ฝนหลวงตาคลี	68.2	84.0	-	87.5	84.1	ไม่เสถียรภาพ
ภาคตะวันออกเฉียงเหนือ	สถานีเรดาร์ฝนหลวงพิมาย	96.8	84.3	83.7	96.8	80.8	เสถียรภาพ
ภาคตะวันออก	สถานีเรดาร์ฝนหลวงสัตหีบ	-	-	-	73.9	86.3	เสถียรภาพ



ภาค	สถานีตรวจอากาศ	ความชื้นสัมพัทธ์ (%)					เสถียรภาพอากาศ
		15 พ.ค.	16 พ.ค.	17 พ.ค.	18 พ.ค.	19 พ.ค.	
ภาคใต้	สถานีเรดาร์ฝนหลวงพนม	89.9	76.0	-	-	-	ไม่มีข้อมูล
	สถานีตรวจอากาศเคลื่อนที่ประจักษ์	85.0	62.5	59.3	72.5	87.4	เสถียรภาพ

หมายเหตุ : สภาพอากาศมีเสถียรภาพ(Stable) หมายถึงสภาพอากาศที่มีโอกาสน้อยหรือไม่มีโอกาสในการเกิดเมฆในแนวตั้งเพื่อพัฒนาตัวกลายเป็นกลุ่มฝน  
สภาพอากาศไม่มีเสถียรภาพ(Unstable) หมายถึงสภาพอากาศที่มีโอกาสเกิดเมฆในแนวตั้งและพัฒนาตัวเป็นกลุ่มฝนได้

๐ กราฟแสดงแนวโน้มความชื้นอากาศชั้นบนและดัชนีเสถียรภาพอากาศ (ระหว่างวันที่ 1 มกราคม - 19 พฤษภาคม 2560)



## การปฏิบัติการฝนหลวงประจำวัน

### ๑ สรุปผลปฏิบัติการฝนหลวงประจำวัน ที่ 18 พฤษภาคม 2560

ภาค/หน่วยฯ	หน่วยปฏิบัติการฯ (หน่วย)	เครื่องบิน ผล./ทอ. (ลำ)	จำนวนเที่ยวบิน (เที่ยว)	จำนวนชั่วโมงบิน (ชั่วโมง)	ปริมาณสารฝนหลวง (ตัน/นัด(ทำฝน)/นัด(ยบยั้งลูกเห็บ))	จังหวัดที่มีการรายงานฝนตก (จำนวนจังหวัด/อ่างเก็บน้ำเป้าหมาย)
<b>เหนือ</b>	<b>2</b>	<b>5/1</b>	<b>2</b>	<b>3:00</b>	<b>2.00</b>	<b>1/1</b>
- เชียงใหม่	1	2/1	2	3:00	2.00	มีฝนตกเล็กน้อยบริเวณพื้นที่ลุ่มรับน้ำเขื่อนภูมิพล จ.เชียงใหม่(อมก๋อย)
- พิษณุโลก	1	3/-	0	0:00	0.00	ไม่ปฏิบัติการฝนหลวง เนื่องจากช่วงเช้าท้องฟ้าปิดกับมีฝนตกเป็นระยะ และเมฆในพื้นที่เป้าหมายไม่พัฒนาตัว
<b>กลาง</b>	<b>2</b>	<b>5/-</b>	<b>0</b>	<b>0:00</b>	<b>0.00</b>	<b>-/-</b>
- กาญจนบุรี	1	2/-	0	0:00	0.00	ไม่ปฏิบัติการฝนหลวง เนื่องจากกลุ่มเมฆมีการพัฒนาตัวช้าและสลายตัวไว
- ลพบุรี	1	3/-	0	0:00	0.00	ไม่ปฏิบัติการฝนหลวง เนื่องจากลมระดับ 1,000 - 20,000 ฟุต มีกำลังแรง (20-30 น็อต) ส่งผลให้กลุ่มเมฆในพื้นที่เป้าหมายไม่พัฒนาตัวและเคลื่อนตัวค่อนข้างเร็ว
<b>ตะวันออกเฉียงเหนือ</b>	<b>2</b>	<b>3/3</b>	<b>1</b>	<b>1:00</b>	<b>1.00</b>	<b>-/1</b>
- นครราชสีมา	1	1/3	1	1:00	1.00	มีฝนเล็กน้อยถึงปานกลางบริเวณพื้นที่ลุ่มรับน้ำเขื่อนลำพระเพลิง อ.ปักธงชัย จ.นครราชสีมา
- ขอนแก่น	1	2/-	0	0:00	0.00	ไม่ปฏิบัติการฝนหลวง เนื่องจากท้องฟ้าปิดมีฝนตกบริเวณสนามบินเป็นระยะ
<b>ตะวันออก</b>	<b>1</b>	<b>3/-</b>	<b>0</b>	<b>0:00</b>	<b>0.00</b>	<b>-/-</b>
- สระแก้ว	1	3/-	0	0:00	0.00	ไม่ปฏิบัติการฝนหลวง เนื่องจากท้องฟ้ามีเมฆชั้นกลางชั้นสูงปกคลุม และลมระดับ 10,000-20,000 ฟุต มีกำลังแรง (26-27 น็อต) ส่งผลให้เมฆในพื้นที่เป้าหมายกลายเป็นฝนและสลายตัวอย่างรวดเร็ว
<b>ใต้</b>	<b>1</b>	<b>3/-</b>	<b>4</b>	<b>5:20</b>	<b>2.80</b>	<b>1/1</b>
- หัวหิน	1	3/-	4	5:20	2.80	มีฝนตกเล็กน้อยบริเวณพื้นที่ จ.ประจวบคีรีขันธ์ (ปราณบุรี หัวหิน สามร้อยยอด) และเขื่อนปราณบุรี
<b>รวม</b>	<b>8</b>	<b>19/4</b>	<b>7</b>	<b>9:20</b>	<b>5.80</b>	<b>2/3</b>

### ๑ สรุปผลรวมปฏิบัติการตั้งแต่เริ่มตั้งหน่วยปฏิบัติการฝนหลวง (3 มีนาคม - 18 พฤษภาคม 2560)

ตั้งแต่เริ่มตั้งหน่วยปฏิบัติการฝนหลวง เมื่อวันที่ 3 มีนาคม - 18 พฤษภาคม 2560 มีการขึ้นปฏิบัติการฝนหลวง จำนวน 73 วัน มีวันฝนตกจากการปฏิบัติการฝนหลวงคิดเป็นร้อยละ 97.4 ขึ้นปฏิบัติงานจำนวน 1,441 เที่ยวบิน (2,033:35 ชั่วโมงบิน) ปริมาณการใช้สารฝนหลวง 1,243.53 ตัน พลุซิลเวอร์ไอโอไดต์สำหรับภารกิจปฏิบัติการฝนหลวง จำนวน 433 นัด และภารกิจปฏิบัติการยบยั้งความรุนแรงพายุลูกเห็บ จำนวน 1,176 นัด จังหวัดที่มีรายงานฝนตกรวม 55 จังหวัด และทำให้มีปริมาณน้ำไหลเข้าอ่างสะสมรวม 284.08 ล้าน ลบ.ม.

ภาค - ศูนย์/หน่วยปฏิบัติการฯ	ขึ้นบิน (วัน)	ฝนตก (วัน)	จำนวน เที่ยวบิน (เที่ยว)	จำนวน ชั่วโมงบิน (ชั่วโมง)	ปริมาณ สารฝนหลวง (ตัน/นัด(ทำฝน)/นัด (ยบยั้งลูกเห็บ))	จังหวัดที่มีรายงานฝนตก (ทั้งการสังเกตด้วยสายตา/การ ตรวจวัดด้วยเรดาร์ และ เครื่องวัดน้ำฝนอัตโนมัติ)	ปริมาตร น้ำไหลลง อ่างเก็บน้ำสะสม (ล้าน ลบ.ม.)
<b>เหนือ</b>	<b>49</b>	<b>47</b>	<b>282</b>	<b>467:20</b>	<b>264.50/433/1,176</b>	<b>14 จังหวัด</b>	<b>72.62</b>
- เชียงใหม่ (เปิดหน่วยฯ 3 มี.ค. 60 เป็นต้นไป)	40	37	152	238:50	152.5/15/605	บริเวณที่มีฝนตก ได้แก่ จ.เชียงใหม่ จ.แพร่ จ.น่าน จ.ลำปาง จ.ลำพูน จ.สุโขทัย จ.เชียงราย จ.พะเยา จ.ตาก (9 จังหวัด)	ภูมิพล 42.46 สิริกิติ์ 27.07 แม่จัต 0.14 แม่กวาง 0.30 กิ่วลม 1.82
- พิษณุโลก (เปิดหน่วยฯ 3 มี.ค. 60 เป็นต้นไป)	42	39	130	228:30	112.0/418/571	บริเวณที่มีฝนตก ได้แก่ จ.กำแพงเพชร จ. เชียงใหม่ จ.ตาก จ.พิจิตร จ.น่าน จ.พิษณุโลก จ.เพชรบูรณ์ จ.แพร่ จ.ลำพูน จ.สุโขทัย จ.หนองบัวลำภู จ.ลำปาง จ.นครสวรรค์ จ.ชัยภูมิ จ.เลย จ.อุดรดิตถ์ (16 จังหวัด)	แควน้อย 0.83
<b>กลาง</b>	<b>58</b>	<b>58</b>	<b>386</b>	<b>495:50</b>	<b>311.33/-/-</b>	<b>11 จังหวัด</b>	<b>105.96</b>
- นครสวรรค์ (เปิดหน่วยฯ ระหว่างวันที่ 3 – 30 มี.ค. 60)	13	13	33	50:25	33.0/-/-	บริเวณที่มีฝนตก ได้แก่ จ.ชัยนาท จ.นครสวรรค์ จ.ลพบุรี จ.สิงห์บุรี จ.เพชรบูรณ์ (ตอนล่าง) จ.พิจิตร จ.อุทัยธานี จ.กาญจนบุรี (8 จังหวัด)	ป่าสักชลสิทธิ์ 30.48 กระเสียว 7.03 ศรีนครินทร์ 57.50 วชิราลงกรณ์ 10.95
- กาญจนบุรี (เปิดหน่วยฯ 1 เม.ย. 60 เป็นต้นไป)	33	33	107	156:35	106.7/-/-	บริเวณที่มีฝนตก ได้แก่ จ.กาญจนบุรี จ.นครปฐม จ.ชัยนาท จ.พระนครศรีอยุธยา จ.สุพรรณบุรี จ.อ่างทอง จ.สิงห์บุรี จ.อุทัยธานี จ.ตาก จ.นครสวรรค์ (10 จังหวัด)	
- ลพบุรี (เปิดหน่วยฯ 3 มี.ค. 60 เป็นต้นไป)	49	49	246	288:50	171.6/-/-	บริเวณที่มีฝนตก ได้แก่ จ.กาญจนบุรี จ.ชัยนาท จ.นครสวรรค์ จ.พระนครศรีอยุธยา จ.ลพบุรี จ.สระบุรี จ.สิงห์บุรี จ.สุพรรณบุรี จ.อ่างทอง จ.อุทัยธานี จ.เพชรบูรณ์ (ตอนล่าง) จ.นครราชสีมา (12 จังหวัด)	
<b>ตะวันออกเฉียงเหนือ</b>	<b>62</b>	<b>62</b>	<b>260</b>	<b>368:00</b>	<b>290.40/-/-</b>	<b>17 จังหวัด</b>	<b>29.09</b>
- นครราชสีมา (เปิดหน่วยฯ 1 เม.ย. 60 เป็นต้นไป)	39	39	123	162:05	153.4/-/-	บริเวณที่มีฝนตก ได้แก่ จ.นครราชสีมา จ.บุรีรัมย์ จ.อุบลราชธานี จ.ชัยภูมิ (4 จังหวัด)	น้ำพุง 0.40 ลำปาว 12.45 ลำตะคอง 1.7 ลำพระเพลิง 4.99
- อุดรธานี (เปิดหน่วยฯ ระหว่างวันที่ 15 มี.ค. 60 - 1 พ.ค. 60)	22	20	54	77:10	54.0/-/-	บริเวณที่มีฝนตก ได้แก่ จ.กาฬสินธุ์ จ.ขอนแก่น จ.ชัยภูมิ จ.นครพนม จ.เลย จ.สกลนคร จ.หนองคาย จ.หนองบัวลำภู จ.อุดรธานี (9 จังหวัด)	มูลบน 2.22 ลำแซะ 0.54 ลำนางรอง 1.18 ลำปลายมาศ 0.471 สิรินธร 5.14

ภาค - ศูนย์/หน่วยปฏิบัติการฯ	ขึ้นบิน (วัน)	ฝนตก (วัน)	จำนวน เที่ยวบิน (เที่ยว)	จำนวน ชั่วโมงบิน (ชั่วโมง)	ปริมาณ สารฝนหลวง (ตัน/นัด(ทำฝน)/นัด (ยับบยั้งลูกเห็บ))	จังหวัดที่มีรายงานฝนตก (ทั้งการสังเกตด้วยสายตา/การ ตรวจวัดด้วยเรดาร์ และ เครื่องวัดน้ำฝนอัตโนมัติ)	ปริมาตร น้ำไหลลง อ่างเก็บน้ำสะสม (ล้าน ลบ.ม.)
- ขอนแก่น (เปิดหน่วยฯ 1 พ.ค. 60 เป็นต้นไป)	12	11	36	50:00	36.0/-/-	บริเวณที่มีฝนตก ได้แก่ จ.กาฬสินธุ์ จ.ขอนแก่น จ.ชัยภูมิ จ.บุรีรัมย์ จ.มหาสารคาม จ.สกลนคร จ.อุดรธานี (7 จังหวัด)	
- บุรีรัมย์ (เปิดหน่วยฯ ระหว่างวันที่ 3 - 30 มี.ค. 60)	19	19	47	78:45	47.0/-/-	บริเวณที่มีฝนตก ได้แก่ จ.นครราชสีมา จ.บุรีรัมย์ จ.มหาสารคาม จ.ยโสธร จ.ร้อยเอ็ด จ.ศรีสะเกษ จ.สุรินทร์ (7 จังหวัด)	
<b>ตะวันออก</b>	<b>53</b>	<b>53</b>	<b>276</b>	<b>362:05</b>	<b>195.10/-/-</b>	<b>7 จังหวัด</b>	<b>5.62</b>
- สระแก้ว (เปิดหน่วยฯ 20 เม.ย. 60 เป็นต้นไป)	23	23	134	159:05	94.9/-/-	บริเวณที่มีฝนตก ได้แก่ จ.จันทบุรี จ.ฉะเชิงเทรา จ.ชลบุรี จ.ปราจีนบุรี จ.สระแก้ว จ.ระยอง (6 จังหวัด)	คลองสิียด 1.29 หนองปลาไหล 1.29 ประแสร์ 2.76 พระปรัง 0.004 ดอกกราย 0.277
- จันทบุรี (เปิดหน่วยฯ ระหว่างวันที่ 3 มี.ค. - 19 เม.ย. 60)	30	30	142	203:00	100.2/-/-	บริเวณที่มีฝนตก ได้แก่ จ.จันทบุรี จ.ฉะเชิงเทรา จ.ชลบุรี จ.ปราจีนบุรี จ.ระยอง จ.สระแก้ว จ.ตราด (7 จังหวัด)	
<b>ใต้</b>	<b>54</b>	<b>53</b>	<b>237</b>	<b>340:20</b>	<b>182.20/-/-</b>	<b>6 จังหวัด</b>	<b>70.79</b>
- หัวหิน (เปิดหน่วยฯ 3 มี.ค. 60 เป็นต้นไป)	50	49	221	306:40	150.2/-/-	บริเวณที่มีฝนตก ได้แก่ จ.ประจวบคีรีขันธ์ จ.เพชรบุรี จ.ราชบุรี (3 จังหวัด)	แก่งกระจาน 17.4 ปราณบุรี 2.62 บางลา 50.77
- สงขลา (เปิดหน่วยฯ ระหว่างวันที่ 3 มี.ค. - 20 เม.ย. 60)	16	16	16	33:40	32.00/-/-	บริเวณที่มีฝนตก ได้แก่ จ.พัทลุง จ.ยะลา จ.นราธิวาส (3 จังหวัด)	

กลุ่มวิชาการปฏิบัติการฝนหลวง กองปฏิบัติการฝนหลวง กรมฝนหลวงและการบินเกษตร